

تعداد سؤالات نظری: ۳۰ تکلیفی: — تقریبی: —
زمان آزمون (بقیه) تستی و تکلیفی: ۸۰ تقریبی: —

نام درس: اقتصاد بخش عمومی
رشته تحصیلی: گرایش اقتصاد
کد درس: ۱۲۲۱۱۲۵

* دانشجوی گرامی: لطفاً گزینه ۱ را در قسمت کد سری سؤال برگه پاسخنامه خود، علامت بزنید. بدیهی است، مسئولیت این امر بر عهده شما خواهد بود.
** این آزمون نمره منفی ندارد.

*** استفاده از ماشین حساب مجاز می باشد.

۱. یک واحد تغییر در هزینه های دولت در حالت بودجه متعادل، درآمد ملی را به چه میزان تغییر می دهد؟ (ب) میل نهایی به مصرف است.

$$b \cdot \frac{1}{1-b}$$

د. به همان میزان

$$\frac{b}{1-b}$$

۲. اگر در یک اقتصاد، میل نهایی به مصرف معادل ۰/۵ باشد و دولت تصمیم بگیرد هزینه های مصرفی خود را ۱۰۰ واحد کاهش دهد و به ازای آن، ۱۰۰ واحد هزینه های سرمایه گذاری خود را افزایش دهد. چند واحد تغییر در درآمد ملی انتظار می رود؟

- الف. ۲ واحد ب. ۱ واحد ج. ۳ واحد د. تغییر نمی کند.
۳. اعمال مالیات یکجا (ثابت) به جای مالیات بر درآمد، اثر مخارج دولت بر درآمد ملی را
الف. افزایش می دهد ب. کاهش می دهد
ج. برابر می کند د. بستگی به کشش میل نهایی به مصرف اقتصاد دارد.

۴. اگر تابع مصرف در ابتدا به صورت $C = 100 + 0.75Y$ و اقتصاد بدون حضور دولت باشد، سپس با حضور دولت در اقتصاد، مالیاتی به صورت مستقل به مقدار $T_s = 80$ وضع می شود. همچنین فرض کنیم، دولت در اقتصاد ۱۵۰ واحد هزینه کند که ۶۰ واحد آن صرف هزینه های مصرفی دولت شود. تابع مصرف به چه صورت در می آید؟

- الف. $C = 160 + 0.75Y$ ب. $C = 92.5 + 0.75Y$
ج. $C = 190 + 0.8Y$ د. $C = 450.5 + 0.75Y$

۵. با توجه به سؤال ۴، اگر دولت بخواهد ۳۰ واحد هزینه های عمرانی خود را افزایش دهد، درآمد ملی چقدر تغییر می کند؟

- الف. ۷۰ ب. ۹۰ ج. ۲۱۰ د. ۱۲۰

۶. کدامیک از جملات زیر صحیح است؟

الف. مالیات بر دستمزد در انتخاب میان ساعات کار و فراغت اثر گذاشته و از این دو می تواند باعث تحرک عامل کار بین بازارهای مختلف شود.

- ب. مالیات بر دستمزد، بازده خالص عامل کار را کاهش داده از این رو باعث تحرک عامل کار می شود.
ج. مالیات بر دستمزد، بازده ناخالص عامل کار را افزایش داده از این رو باعث تحرک عامل کار می شود.
د. مالیات بر دستمزد در انتخاب میان علاقه و تمایل بر کار اثر می گذارد.

تعداد سوال: ۲۰ تکلیف: — ترم: —
زمان آزمون (نقشه): ۸۰ دقیقه — ترم: —

۱۵

نام درس: اقتصاد بخش عمومی
رشته تحصیلی: کارشناسی اقتصاد
کد درس: ۱۲۲۱۱۲۵

۷. اگر دولت بخواهد درآمد مالیاتی یکسانی را در دو نوع نظام مالیاتی کسب کند، در این شرایط مالیاتی به میزان ثابت t بر دستمزد در مقابل مالیات تصاعدی بر دستمزد با وجود یک معافیت مالیاتی معین، باعث می شود.
- الف. در سیستم مالیاتی تصاعدی نسبت به مالیات ثابت t ، فراغت افزایش یابد.
- ب. در سیستم مالیاتی ثابت t نسبت به مالیات تصاعدی، عرضه کار افزایش خواهد یافت.
- ج. ساعت کاری با وجود یک سیستم مالیاتی ثابت در مقابل سیستم مالیات تصاعدی کاهش خواهد یافت.
- د. فراغت کار در سیستم مالیاتی تصاعدی نسبت به مالیات ثابت t ، افزایش و عرضه کار کاهش یابد.
۸. هنگامی که اثر درآمدی باعث خنثی شدن اثر جانشینی پس از مالیات نشود، منفی عرضه کار
- الف. کاملاً بویز کشش خواهد بود.
- ب. با کشش خواهد بود.
- ج. نزولی خواهد بود.
- د. صعودی خواهد بود.
۹. با اعمال مالیات بر درآمد حاصل از کار:
- الف. اثر درآمدی تنها باعث کاهش در فراغت می شود.
- ب. اثر جانشینی تنها باعث کاهش در فراغت می شود.
- ج. مالیات بر درآمد در هر صورتی فراغت را زیاد می کند.
- د. با غلبه اثر درآمدی بر اثر جانشینی، عرضه کار می شود.
۱۰. با فرض وجود تنها دو کالای مصرفی x و y :
- الف. مالیات انتخاب شود (مالیات بر یک کالا) خط بودجه را به صورت موازی به پایین انتقال می دهد.
- ب. مالیات بر درآمد (مالیات بر کلیه کالاها) خط بودجه را به صورت موازی به پایین انتقال می دهد.
- ج. مالیات در هر حال (چه بر یک کالا و چه بر کلیه کالاها)، شیب خط بودجه را تغییر می دهد.
- د. مالیات بر شیب خط بودجه تأثیری نخواهد داشت.
۱۱. اگر با اعمال مالیات بر درآمد حاصل از کار، منفی بی تفاوتی پس از مالیات به صورتی بر خط بودجه جدید مماس شود که فاصله افقی تغییر نکند، آنگاه
- الف. ترکیب کار و فراغت تغییر نمی کند.
- ب. مالیات بر درآمد معادل صفر خواهد بود.
- ج. مالیات بر درآمد حداکثر می شود.
- د. مالیات بر درآمد حداقل خواهد بود.
۱۲. تفاوت میان فرار مالیاتی و اجتناب از پرداخت مالیات چیست؟
- الف. اجتناب از پرداخت مالیات قانونی است ولی فرار مالیاتی امری غیر قانونی محسوب می شود.
- ب. در پدیده فرار مالیاتی، فرد قسمتی از درآمد خود را که مشمول مالیات است پنهان نموده است در حالی که اگر فرد کالایی را که مشمول مالیات نیست جانشین کالای مشمول مالیات کند اصطلاحاً از پرداخت مالیات معاف می شود.
- ج. اجتناب از پرداخت مالیات در نرخ های بالای مالیاتی به وقوع می پیوندد در حالی که فرار مالیاتی عموماً در نرخ های پایین مالیاتی اتفاق می افتد.
- د. هر دو جنبه غیرقانونی داشته و مشمول جریمه می باشد.
۱۳. چنانچه دولت بر تولید یک بنگاه رقابتی، مالیات بر واحد اعمال کند، این امر به منجر می شود.
- الف. کاهش رفاه مصرف کنندگان
- ب. کاهش رفاه تولید کنندگان
- ج. تخصیص بهینه منابع
- د. کاهش رفاه مصرف کننده و تولید کننده

نام درس: اقتصاد بخش عمومی

رشته تحصیلی: کارشناسی اقتصاد

کد پرسش: ۱۲۲۱۱۲۵

تعداد سوالات آشنایی: ۲۰ تکلیفی: — تفریمی: —

زمان آزمون (تألیفی): تصنیف و تکمیل: ۸۰ تفریمی: —

۱۲. چنانچه تابع تقاضا و عرضه در بازار رقابتی به ترتیب به صورت $Q = 40 - P$ و $P = 13$ باشد و دولت مالیاتی به میزان ۳ واحد بر هر واحد کالا وضع کند، سهم مصرف کنندگان و تولید کنندگان از پرداخت مالیات به ترتیب برابر است با:

- الف. ۱۲ و ۳
ب. ۱۰ و ۳
ج. ۱۲ و ۰
د. ۱۰ و ۱۰

۱۵. در سؤال ۱۲، اضافه بار مالیاتی چقدر است؟

- الف. ۲۵
ب. ۰
ج. ۱۵
د. ۴۰

۱۶. در سؤال ۱۲، درآمد خالص و ناخالص تولید کننده به ترتیب چقدر است؟

- الف. ۵۲ و ۶۴
ب. ۶۲ و ۸۰
ج. ۷۰ و ۱۳۰
د. ۸۳ و ۹۰

۱۷. کدامیک از جملات زیر در مورد مالیات بر واحد در بازار رقابتی صحیح است؟

- الف. در صورتی که منحنی عرضه بازار کاملاً کشش ناپذیر باشد، این نوع مالیات حتماً تخصیص منابع را بر هم خواهد زد.
ب. چنانچه منحنی عرضه بازار کاملاً بدین کشش باشد، این نوع مالیات حتماً تخصیص منابع را بر هم خواهد زد.
ج. هرگاه منحنی تقاضا کاملاً کشش پذیر باشد، اضافه بار مالیاتی صفر است.
د. در صورتیکه منحنی عرضه بازار کاملاً کشش پذیر باشد، تخصیص منابع از بین خواهد رفت.

۱۸. کدام گزینه در مورد تابع عرضه جبرانی کار صحیح است؟

- الف. شیب آن همیشه مثبت است.
ب. شیب آن می تواند مثبت یا منفی باشد.
ج. کشش تابع عرضه جبرانی کار می تواند صفر باشد.
د. تابع عرضه جبرانی کار، فقط اثر درآمدی تغییر در دستمزد را نشان می دهد.

۱۹. در صورتی که مقدار زمین ثابت باشد وضع مالیات با نرخ P بر قیمت زمین باعث می شود که:

- الف. تمام مالیات به اجاره کننده زمین تعلق گیرد.
ب. مالیات به هر دو گروه مالک و مستأجر تعلق گیرد.
ج. تمام مالیات به مالک تعلق گیرد.
د. تمام موارد فوق امکان پذیر است.

۲۰. اگر دولت مالیات ثابتی را بر سود بنگاه انحصاری وضع کند، کدامیک از جملات زیر صحیح است؟

- الف. تغییری در سطح تولید بنگاه ایجاد نکرده و همه مالیات را تولید کننده از محل سود خواهد پرداخت.
ب. تغییری در سطح تولید بنگاه انحصاری ایجاد نکرده و همه مالیات را مصرف کننده خواهد پرداخت.
ج. سطح تولید بنگاه انحصاری را کاهش داده و بسته به کشش منحنی عرضه و تقاضا، قسمتی از مالیات را مصرف کننده و قسمتی را تولید کننده پرداخت خواهد کرد.
د. این حالت شبیه وضعیتی که مالیات ثابت بر درآمد انحصارگر وضع شود.

۲۱. اگر تابع درآمد متوسط انحصارگری به صورت $AR = 18 - 3Q$ و تابع هزینه نهایی او به صورت $MC = 3$ باشد،

در این صورت نرخ بهینه سوبسید پرداختی دولت به انحصارگر چقدر است؟

- الف. ۳۰
ب. ۲۵
ج. ۱۵
د. ۲۰

للمدرس الاقتصاد بخش عمومی

رشته اقتصاد - گرایش اقتصاد

کد پرسنل: ۱۲۲۱۱۲۵

تعداد سوالات: ۲۰ کلیه: — نظریه: —
زمان آزمون (شبه): ۸۰ دقیقه: —

۲۲. با افعال مالیات بر واحد در یک بازار انحصاری
- الف. منحنی درآمد متوسط خالص به سمت راست و بالا جابجا می شود.
 - ب. منحنی هزینه نهایی خالص به سمت راست و پایین جابجا می شود.
 - ج. منحنی تقاضا به سمت چپ و پایین جابجا می شود.
 - د. منحنی درآمد نهایی خالص به سمت چپ و پایین جابجا می شود.
۲۳. در خصوص اضافه بار مالیاتی در بازارهای مختلف می توان گفت:
- الف. اضافه بار مالیاتی در بازار رقابتی بیشتر از مقدار آن در بازار انحصاری است زیرا مالیات سطح تولید کارآمد در بازار رقابتی را از بین می برد.
 - ب. اضافه بار مالیاتی در بازار رقابتی کمتر از مقدار آن در بازار انحصاری است زیرا مالیات سطح تولید کارآمد در بازار رقابتی را تغییر نمی دهد.
 - ج. اضافه بار مالیاتی در بازار انحصاری بیشتر از مقدار آن در بازار رقابتی است زیرا مزایای انحصاری قبل از مالیات نیز در مقداری کمتر از سطح تولید کارآمد تولید می کند.
 - د. اختلاف اضافه بار مالیاتی در بازار رقابتی و انحصاری به نوع محصول و کشش تقاضا بستگی دارد.
۲۴. اضافه بار مالیاتی در بازار رقابتی:
- الف. با افزایش کشش پذیری هزینه نهایی، بیشتر می شود.
 - ب. با کاهش کشش پذیری هزینه نهایی، بیشتر می شود.
 - ج. در منحنی هزینه نهایی با بازده کاهنده نسبت به مقیاس بیشتر از مقدار آن در منحنی هزینه نهایی با بازدهی ثابت نسبت به مقیاس است.
 - د. به کشش پذیری هزینه نهایی بستگی ندارد.
۲۵. بودجه عمرانی که به منظور اجرای برنامه های عمرانی دولت است که در کدام دسته از بودجه های دولتی قرار می گیرد؟
- الف. بودجه عادی
 - ب. بودجه عمومی
 - ج. بودجه شرکت های دولتی
 - د. بودجه مؤسسات
۲۶. بر اساس اصل شمولیت
- الف. تمام درآمدها و هزینه های دولت به هر شکل و صورتی که هست باید در سند بودجه جمع آوری شود.
 - ب. دولت باید بودجه را با جزئیات آن تهیه، تنظیم و به مجلس پیشنهاد کند.
 - ج. تمام برنامه ها، فعالیت ها و طرح های دولت، همچنین تمام درآمدها و هزینه ها و در نتیجه «بودجه» تمام دستگاه ها و سازمان های دولت باید در یک جا نوشته شود.
 - د. همه موارد
۲۷. مالیات بر زمین با فرض یکسان بودن و مرغوبیت و موقعیت همه زمین ها
- الف. تنها به مالک منتقل می شود.
 - ب. با توجه به کشش نسبی منحنی تقاضا به هر دو گروه مالک و مستأجر منتقل می شود.
 - ج. تنها به مستأجر منتقل می شود.
 - د. کارایی را افزایش می دهد.

نام درس: اقتصاد بخش عمومی

رشته تحصیلی: گرایش اقتصاد

کد پرسش: ۱۲۲۱۱۲۵

تعداد سوالات نظری: ۲۰ نظری: —

زمان آزمون (نظریه): ۸۰ نظری: —

۲۸. در مورد مالیات بر سرمایه می توان گفت:

الف. در کوتاه مدت مالیات به طور کامل به صاحب سرمایه منتقل می شود.

ب. در بلند مدت مالیات به طور کامل به صاحب سرمایه منتقل می شود.

ج. در بلند مدت و کوتاه مدت مالیات به طور کامل به صاحب سرمایه منتقل می شود.

د. در کوتاه مدت و بلند مدت، سهم صاحب سرمایه از مالیات صفر است.

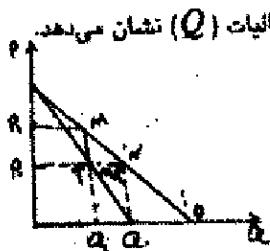
۲۹. کدامیک از گزینه های زیر می تواند منجر به برابری درآمد افراد می شود؟

الف. مالیات بر اساس برابری نسبی ایثار

ب. مالیات بر اساس برابری نهایی ایثار

ج. مالیات بر اساس برابری نهایی ایثار

د. هیچکدام



الف. $PMNP$

ب. $QMNQ$

ج. $PMNP$ و $QMNQ$

د. MNT

۳۱. با اعمال همزمان بر مجموع درآمدها و مالیات بر شرکتها:

الف. مغایر با اهداف توزیع درآمد در چارچوب مالیات بر مجموع درآمد می باشد.

ب. نوعی مالیات مضاعف محسوب می شود.

ج. همدیگر را خنثی می کنند.

د. الف و ب

۳۲. اگر r_g نرخ بازده سرمایه قبل از مالیات و r_n نرخ بازده سرمایه پس از مالیات باشد، نرخ مؤثر مالیات بر سرمایه گذاری برابر است با:

$$\frac{r_g - r_n}{r_g}$$

الف. $\frac{r_n - r_g}{r_n}$

ب. $r_g - r_n$

۳۳. اگر فقط مالیات بر شرکتها وضع شود آنگاه:

الف. در کوتاه مدت نرخ بازده سرمایه برای شرکتها را تغییر می دهد.

ب. باعث جابجایی عامل سرمایه در بین بخش شرکتها و غیر شرکتها می شود.

ج. در بلندمدت نرخ بازده برای شرکتها و غیر شرکتها را برابر می کند.

د. همه موارد

۳۴. چگونه در یک بازار حداکثر کننده درآمد، با اعمال سوپسید بر واحد کالا می توان به حداکثر کارایی در بازار دست یافت؟

الف. با افزایش سوپسید تا حد ممکن زیرا سوپسید بیشتر درآمد بنگاه را افزایش می دهد.

ب. با کاهش سوپسید تا حد ممکن زیرا تنها در این صورت تخصیص منابع را می توان بهبود بخشید.

ج. تغییر سوپسید تا حدی که سطح تعادل بازار براساس برابری هزینه نهایی و فایده نهایی تعیین شود.

د. فقط در بازار رقابت کامل حداکثر کارایی به وجود می آید.

تعداد سوالات نظری: ۲۰ نظری: --
زمان آزمون (بلیه) تصنی و تکمیل: ۸۰ نظری: --

نام درس: اقتصاد بخش عمومی
رشته تحصیلی: کارشناسی اقتصاد
کلاس: ۱۲۲۱۱۲۵

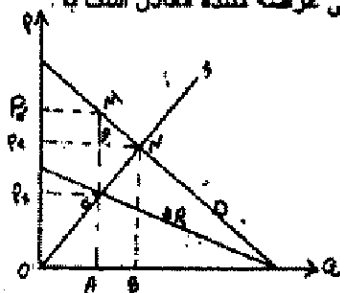
۳۵. بر اساس قاعده رمزی:

- الف. اگر نرخ های مالیاتی براساس کاهش تقاضای بازارها برقرار شود مجموع بار مالیاتی حداقل می شود.
ب. اگر نرخ های مالیاتی براساس عکس کاهش تقاضای بازارها برقرار شود مجموع اضافه بار مالیاتی حداقل می شود.
ج. اگر نرخ های مالیاتی براساس کاهش تقاضای بازارها برقرار شود توزیع درآمد عادلانه تر می شود.
د. ب و ج

۳۶. اعمال مالیات بر قیمت در یک بازار رقابتی:

- الف. منحنی درآمد متوسط به سمت پایین و چپ دوران می کند.
ب. منحنی درآمد متوسط به صورت موازی به سمت بالا منتقل می شود.
ج. منحنی درآمد متوسط به صورت موازی به سمت پایین منتقل می شود.
د. منحنی درآمد متوسط به سمت بالا و راست دوران می کند.

۳۷. با اعمال مالیات بر قیمت در نمودار زیر اگر قیمت تعادلی P_E باشد، سهم اضافه بار مالیاتی عرضه کننده معادل است با:



الف. MCN

ب. MPN

ج. NPC

د. $P_t N C P_s$

۳۸. اگر تابع عرضه و تقاضا به صورت زیر باشد، با اعمال مالیات بر قیمت با نرخ t مقدار تعادلی پس از مالیات معادل است با:

$$\begin{cases} D = a - bQ \\ S = c + dQ \end{cases}$$

$$Q_t = \frac{a - c - ta}{b + d + tb}$$

$$Q_t = \frac{-c + (t-1)a}{(t-1)b}$$

$$Q_t = \frac{a - c - ta}{b + d - tb}$$

$$Q_t = \frac{-c + (t-1)a}{(1-t)b}$$

۳۹. با برقراری مالیات نسبی بر سود:

- الف. نقطه حداکثر سود به سمت راست منتقل می شود.
ب. منحنی سود خالص به سمت بالا جابجا می شود و نقطه حداکثر سود تغییر نمی کند.
ج. نقطه حداکثر سود به سمت چپ منتقل می شود.
د. منحنی سود خالص به سمت داخل جابجا می شود ولی نقطه حداکثر سود تغییر نمی کند.

۴۰. مالیات بر سود شرکت ها چگونه در اقتصاد اثرگذار خواهد بود؟

- الف. تغییر در ساختار مالی شرکت ها
ب. تغییر در سطح تولید و قیمت بازار
ج. تغییر در تکنیک تولید بنگاه
د. همه موارد